

Una introducción a

# la radiculopatía

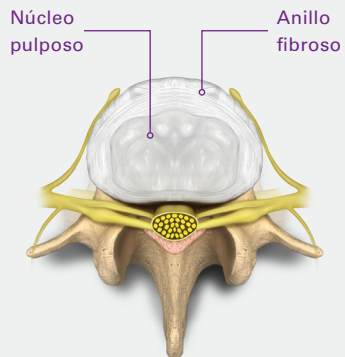
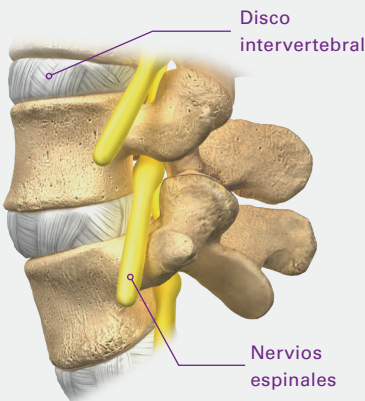
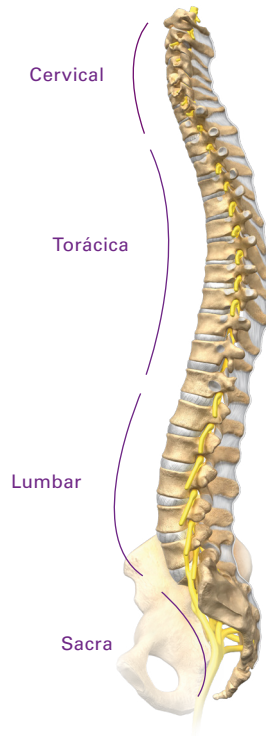
Este folleto proporciona información general sobre la radiculopatía. Su propósito no es reemplazar ninguna conversación personal que podría desear tener con su médico u otro miembro de su equipo de atención médica. No toda la información aquí contenida tendrá que ver con su tratamiento individual o el resultado de su tratamiento.



# Acerca de la columna vertebral

La columna vertebral humana está formada por 24 huesos o vértebras distribuidos en la columna cervical (cuello), la columna torácica (pecho) y la columna lumbar (parte inferior de la espalda), más los huesos sacros.

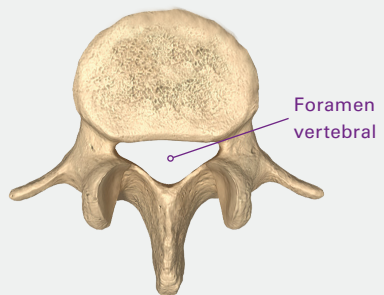
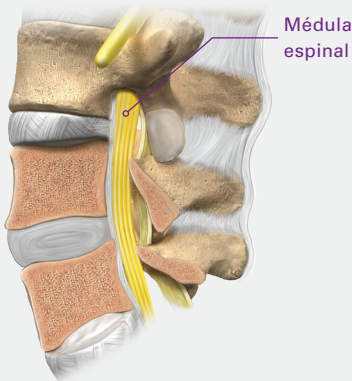
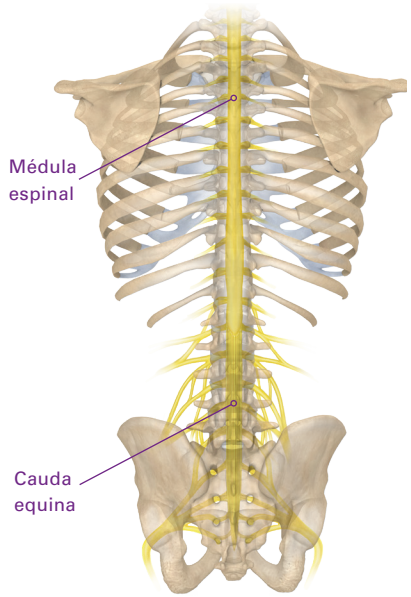
Las vértebras están conectadas por varias articulaciones, que le permiten inclinarse, girar y soportar carga. La articulación principal entre dos vértebras se llama disco intervertebral. El disco está formado por dos partes: una capa externa resistente y fibrosa (anillo fibroso) y un centro blando y gelatinoso (núcleo pulposo). Estas dos partes funcionan conjuntamente para permitir que la columna vertebral se mueva y, además, aportan amortiguación.



# Acerca de la médula espinal y la cauda equina

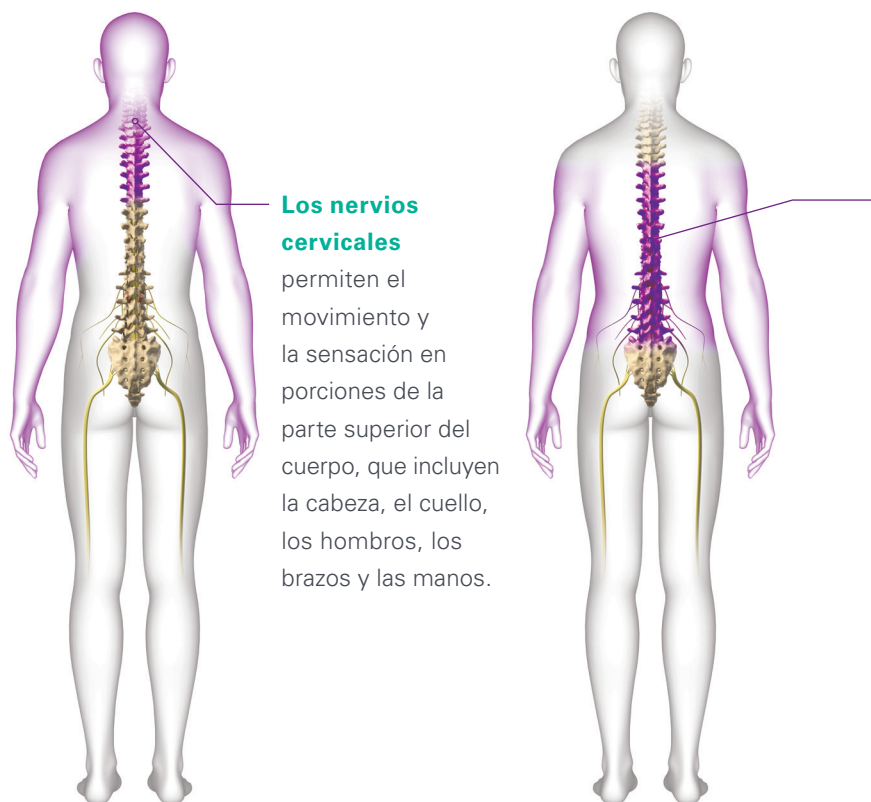
Cada vértebra tiene una abertura (foramen vertebral) a través de la cual pasa una estructura nerviosa tubular. Esta estructura, que va desde la base del cerebro hasta la parte superior de la columna lumbar, se llama médula espinal.

Debajo de la médula espinal, en la columna lumbar, las raíces nerviosas que salen de la médula espinal siguen extendiéndose a través del foramen vertebral en forma de un haz conocido como la cauda equina.



# Acerca de los nervios espinales

En cada nivel de la columna, los nervios espinales salen de la médula espinal y la cauda equina hacia la izquierda y hacia la derecha y luego se extienden por todo el cuerpo. Las señales se desplazan a lo largo de estos nervios hacia y desde el cerebro para permitir el movimiento y la sensación.

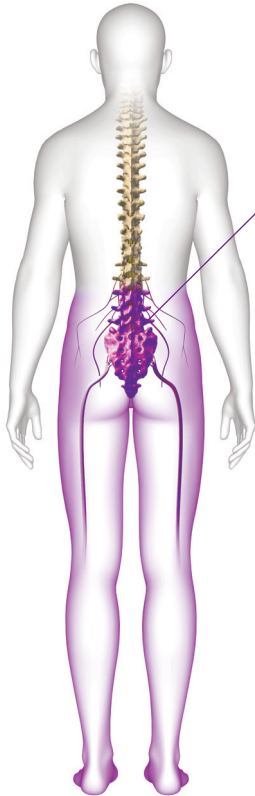


## Hay dos tipos de señales:

- Señales sensoriales que se desplazan del cuerpo al cerebro proporcionando información sobre sensaciones tales como el tacto, la presión, el dolor y la temperatura.
- Señales motoras que se desplazan del cerebro al cuerpo para dirigir el movimiento.

### Los nervios torácicos

permiten el movimiento y la sensación en la parte media del cuerpo, que incluye los hombros, el pecho, el abdomen, los brazos, las manos y la parte superior y media de la espalda.



### Los nervios lumbares

permiten el movimiento y la sensación en la parte inferior del cuerpo, que incluye la parte baja de la espalda, la pelvis, las nalgas, la ingle, las piernas y los pies.

# ¿Qué es la radiculopatía?

La radiculopatía es un síntoma de una afección espinal subyacente que comprime o irrita los nervios espinales. Puede presentarse como dolor, entumecimiento, hormigueo o debilidad a lo largo del trayecto de un nervio.

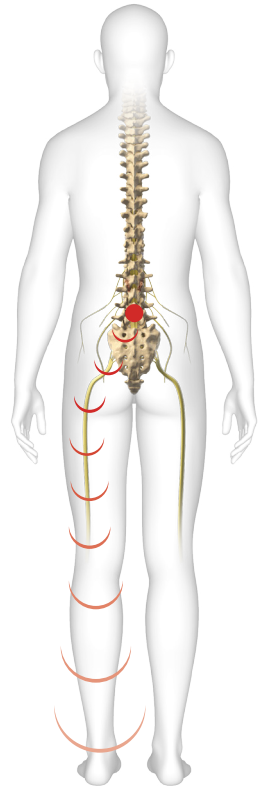
Por ejemplo, si un nervio espinal en la región lumbar está irritado, se puede experimentar un dolor irradiado a lo largo de la ruta nerviosa asociada que comienza en la parte inferior de la espalda y se desplaza a través de la pierna.

## ¿Cuál es la causa de la radiculopatía?

Con mayor frecuencia, la radiculopatía es el resultado de una afección que involucra un disco intervertebral, como un disco abombado o herniado que presiona contra los nervios espinales. Otras causas pueden ser las siguientes:

- enfermedad degenerativa del disco,
- estenosis espinal,
- espolones óseos,
- tumor,
- traumatismo, y
- diabetes.

Si siente que está experimentando dolor que se irradia desde la espalda a las extremidades, debe consultar a un médico para obtener un diagnóstico preciso.











## Notas

---

---

---

---

---

---

---

---

## Recursos

Para obtener información sobre procedimientos y afecciones de la columna vertebral, visite:

**[nuvasive.com](http://nuvasive.com)**

Si desea obtener más información acerca del apoyo al paciente y material educativo para personas que sufren de dolor crónico de espalda, piernas y cuello y para sus seres queridos, visite:

**[thebetterwayback.org](http://thebetterwayback.org)**

---

*Si tiene alguna pregunta sobre la mielopatía o la cirugía de la columna vertebral, llame o visite a su médico, que es el único calificado para diagnosticar y tratar su afección espinal. Este folleto de información para el paciente no reemplaza el asesoramiento médico profesional.*

## Acerca de **The Better Way Back**<sup>®</sup>

The Better Way Back es un programa nacional de asistencia al paciente creado por NuVasive<sup>®</sup>, líder en el desarrollo de soluciones de columna vertebral mínimamente invasivas e integradas en el procedimiento. The Better Way Back es una comunidad gratuita basada en el poder de la empatía, y dedicada a brindar esperanza, apoyo e información a las personas que sufren de dolor crónico de espalda, piernas o cuello.

A través de su Programa de Embajadores de los Pacientes, The Better Way Back empareja pacientes que se están planteando la cirugía de la columna vertebral con pacientes que ya se han sometido a un procedimiento de columna vertebral. Los embajadores ofrecen voluntariamente su tiempo para discutir sus experiencias con el fin de aportar perspectivas adicionales de primera mano.

Para obtener más información sobre The Better Way Back,



llame al **1.800.745.7099**



visite **thebetterwayback.org**



envíe el mensaje de texto "TBWB" al **858.360.8292**

# Radiculopatía

**NuVasive, Inc.**

7475 Lusk Blvd., San Diego, CA 92121

+1 800.475.9131

©2019. NuVasive, Inc. Todos los derechos reservados. The Better Way Back es una marca comercial registrada de NuVasive, Inc. 9511972 A

[nuvative.com](http://nuvative.com)

